

VÝROČNÍ ZPRÁVA ANNUAL REPORT

2017-2018

JIC 15 let



VÝROČNÍ ZPRÁVA | ANNUAL REPORT

2017-2018



Mgr. Petr Chládek
ředitel JIC / CEO of JIC

Pane řediteli, v čele JIC jste od července 2017. Jaké byly vaše první měsíce?

JIC jsem převzal i díky výborné práci předchozího ředitele Jiřího Hudečka ve skvělé kondici. Mým cílem je další plynulý vývoj organizace. Proto jsme se s celým týmem rozhodli dál posilovat vzdělávání aspirujících podnikatelů a přenášet naše know-how v podpoře inovativních firem i do dalších regionů.

Co vás nejvíce potěšilo?

Mám velkou radost, že se nám v uplynulém roce podařilo zahájit sérii několikadenních workshopů pro podnikavé začátečníky #chcipodnikat a že jsme sestavili tým, který má na starosti podporu podnikavosti na středních a vysokých školách. Pro posílení místního podnikatelského ekosystému jsme založili komunitu JIC+.

Také si pro sebe nenecháváme zkušenosti ze zaběhnutých programů. Navázali jsme spolupráci hned s několika regiony, které převezmou náš systém práce se zavedenými malými a středními podniky. Věříme totiž nejen v úspěšnou jižní Moravu, ale celou Českou republiku. Naší vizí je otevřený inovační ekosystém, který je domovem globálně úspěšných podnikatelů a inspiruje svět.

Pane řediteli, v čele JIC jste od července 2017. Jaké byly vaše první měsíce?

JIC jsem převzal i díky výborné práci předchozího ředitele Jiřího Hudečka ve skvělé kondici. Mým cílem je další plynulý vývoj organizace. Proto jsme se s celým týmem rozhodli dál posilovat vzdělávání aspirujících podnikatelů a přenášet naše know-how v podpoře inovativních firem i do dalších regionů.

Co vás nejvíce potěšilo?

Mám velkou radost, že se nám v uplynulém roce podařilo zahájit sérii několikadenních workshopů pro podnikavé začátečníky #chcipodnikat a že jsme sestavili tým, který má na starosti podporu podnikavosti na středních a vysokých školách. Pro posílení místního podnikatelského ekosystému jsme založili komunitu JIC+.

Také si pro sebe nenecháváme zkušenosti ze zaběhnutých programů. Navázali jsme spolupráci hned s několika regiony, které převezmou náš systém práce se zavedenými malými a středními podniky. Věříme totiž nejen v úspěšnou jižní Moravu, ale celou Českou republiku. Naší vizí je otevřený inovační ekosystém, který je domovem globálně úspěšných podnikatelů a inspiruje svět.



JUDr. Bohumil Šimek
Hejtman Jihomoravského kraje
Governor of the South Moravian Region

Pane hejtmane, jste spokojený se vzdělaností a výzkumem na jižní Moravě?

V každém případě ano. Jihomoravský kraj v těchto oblastech čím dál víc posiluje svou image úspěšného regionu. Disponuje moderními výzkumnými infrastrukturami, programy pro práci s talenty a vytváří stále více mezinárodní prostředí. Podíl zahraničních studentů na univerzitách již přesáhl jednu pětinu, v kraji zároveň působí nejvyšší podíl zahraničních výzkumníků ze všech regionů Česka. Výzkumu se daří nejen v univerzitních centrech, ale také v malých a středních podnicích. Osm z dvanácti dosavadních českých příjemců prestižního programu Evropské komise SME Instrument jsou podniky z Jihomoravského kraje.

Po celé České republice se stále snižuje nezaměstnanost. Jak je na tom Jihomoravský kraj?

V nárůstu zaměstnanosti během uplynulých sedmi let zaujímá náš kraj první místo mezi regiony České republiky. Zvyšovala se i kvalifikační náročnost pracovních míst a ze všech krajů nejvíce narostl počet technických a odborných pracovníků. Ke všem těmto úspěchům přispěl významnou měrou JIC. Jsem přesvědčený, že peníze investované krajem do této organizace se jižní Moravě mnohonásobně vrací. Zmíněné trendy to jenom ilustrují.

Pane hejtmane, jste spokojený se vzdělaností a výzkumem na jižní Moravě?

V každém případě ano. Jihomoravský kraj v těchto oblastech čím dál víc posiluje svou image úspěšného regionu. Disponuje moderními výzkumnými infrastrukturami, programy pro práci s talenty a vytváří stále více mezinárodní prostředí. Podíl zahraničních studentů na univerzitách již přesáhl jednu pětinu, v kraji zároveň působí nejvyšší podíl zahraničních výzkumníků ze všech regionů Česka. Výzkumu se daří nejen v univerzitních centrech, ale také v malých a středních podnicích. Osm z dvanácti dosavadních českých příjemců prestižního programu Evropské komise SME Instrument jsou podniky z Jihomoravského kraje.

Po celé České republice se stále snižuje nezaměstnanost. Jak je na tom Jihomoravský kraj?

V nárůstu zaměstnanosti během uplynulých sedmi let zaujímá náš kraj první místo mezi regiony České republiky. Zvyšovala se i kvalifikační náročnost pracovních míst a ze všech krajů nejvíce narostl počet technických a odborných pracovníků. Ke všem těmto úspěchům přispěl významnou měrou JIC. Jsem přesvědčený, že peníze investované krajem do této organizace se jižní Moravě mnohonásobně vrací. Zmíněné trendy to jenom ilustrují.



Ing. Petr Vokřál
Primátor statutárního města Brna
Mayor of the City of Brno

Pane primátore, co byste zdůraznil na loňské spolupráci Brna s JIC?

V uplynulém roce pokračovaly společné úspěšné projekty. Více než čtyřicítka firem si opět vylosovala Kreativní vouchery Brno pro spolupráci s tvůrčími profesionály.

Už v roce 2016 jsme dali šanci místním firmám s potenciálně přelomovými technologiemi získat peníze z programu SME Instrument Brno. Stali jsme se tak jedním z prvních evropských regionů, které podobné schéma představily. Vloni jsme pak zašli ještě o krok dál a peníze uvolnili také pro firmy, které o desetiny bodů nedosáhly potřebného minimálního hodnocení od nezávislých hodnotitelů Evropské komise.

Má podle vás JIC vliv i na atmosféru města?

Stačí se projít po brněnských ulicích a hned si všimnete, že tady vládne dynamičtější a více mezinárodní duch. Je to výsledek toho, že si nadějně výzkumné firmy vybírají za své sídlo Brno, platí zde své daně, zaměstnávají vysoce kvalifikované pracovníky i kolegy ze zahraničí a pomáhají utvářet zdejší jedinečnou atmosféru.

Pane primátore, co byste zdůraznil na loňské spolupráci Brna s JIC?

V uplynulém roce pokračovaly společné úspěšné projekty. Více než čtyřicítka firem si opět vylosovala Kreativní vouchery Brno pro spolupráci s tvůrčími profesionály.

Už v roce 2016 jsme dali šanci místním firmám s potenciálně přelomovými technologiemi získat peníze z programu SME Instrument Brno. Stali jsme se tak jedním z prvních evropských regionů, které podobné schéma představily. Vloni jsme pak zašli ještě o krok dál a peníze uvolnili také pro firmy, které o desetiny bodů nedosáhly potřebného minimálního hodnocení od nezávislých hodnotitelů Evropské komise.

Má podle vás JIC vliv i na atmosféru města?

Stačí se projít po brněnských ulicích a hned si všimnete, že tady vládne dynamičtější a více mezinárodní duch. Je to výsledek toho, že si nadějně výzkumné firmy vybírají za své sídlo Brno, platí zde své daně, zaměstnávají vysoce kvalifikované pracovníky i kolegy ze zahraničí a pomáhají utvářet zdejší jedinečnou atmosféru.



Ing. Jan Vítula
Předseda řídicího výboru Regionální inovační strategie
Steering Committee Chairman for the Regional Innovation Strategy

Pane předsedo, jak určujete úspěšnost Regionální inovační strategie Jihomoravského kraje?

V uplynulém roce jsme měli šanci ohodnotit výsledky Regionální inovační strategie skrze nezávislé mezinárodní konsorcium. To potvrdilo pozitivní vliv strategie na zdejší podnikatelské prostředí. Firmy, které prošly startupovými programy JIC, vykazují vyšší životnost než srovnatelný vzorek nepodpořených firem. Příklady rychle rostoucích technologických společností ukazují dalším, jak může vypadat kýžená cesta od prvního nápadu po globální byznys. Ani zavedené malé a střední podniky však nezůstávají stranou zájmu. Klienti programů JIC vytvořili již více než 6 tisíc kvalifikovaných pracovních míst.

Máte i procentuální porovnání úspěšnosti firem, které prošly programy JIC a které jimi neprošly?

O úspěšnosti podpůrných nástrojů svědčí statisticky významný rozdíl mezi průměrným ročním nárůstem obratu u firem podpořených například programem JIC PLATINN a u kontrolní skupiny nepodpořených firem. V prvním případě se jedná o 18 procent, v druhém o pouhých 2 procenta, což je devětkrát méně. Moc se těším, jaké výsledky přinese další éra působení JIC v letech, kdy dovrší druhou dekádu své existence.

Pane předsedo, jak určujete úspěšnost Regionální inovační strategie Jihomoravského kraje?

V uplynulém roce jsme měli šanci ohodnotit výsledky Regionální inovační strategie skrze nezávislé mezinárodní konsorcium. To potvrdilo pozitivní vliv strategie na zdejší podnikatelské prostředí. Firmy, které prošly startupovými programy JIC, vykazují vyšší životnost než srovnatelný vzorek nepodpořených firem. Příklady rychle rostoucích technologických společností ukazují dalším, jak může vypadat kýžená cesta od prvního nápadu po globální byznys. Ani zavedené malé a střední podniky však nezůstávají stranou zájmu. Klienti programů JIC vytvořili již více než 6 tisíc kvalifikovaných pracovních míst.

Máte i procentuální porovnání úspěšnosti firem, které prošly programy JIC a které jím neprošly?

O úspěšnosti podpůrných nástrojů svědčí statisticky významný rozdíl mezi průměrným ročním nárůstem obratu u firem podpořených například programem JIC PLATINN a u kontrolní skupiny nepodpořených firem. V prvním případě se jedná o 18 procent, v druhém o pouhých 2 procenta, což je devětkrát méně. Moc se těším, jaké výsledky přinese další éra působení JIC v letech, kdy dovrší druhou dekádu své existence.

Regionální inovační strategie Jihomoravského kraje

Regionální inovační strategie Jihomoravského kraje

Inovativní podnikání, excelentní výzkum, špičkové školství nebo posilování image znalostního regionu – to jsou priority Regionální inovační strategie Jihomoravského kraje (RIS JMK). Po 15 letech koncepční podpory konkurenceschopnosti regionu vzniklo ojedinělé hodnocení výsledků RIS. Základem bylo 10 dotazníkových šetření, 72 rozhovorů, fokusní skupiny i diskuze u kulatých stolů.

RIS významně přispěla ke zvyšování znalostní intenzity místní ekonomiky.

13% zahraničních výzkumníků působí v podnikatelském sektoru Jihomoravského kraje. Jinde v ČR je to o 2 procentní body méně.

18% představuje průměrný roční nárůst obrátu firem, které prošly programem JIC PLATINN. Srovnatelná skupina nepodpořených firem zaznamenala 2% nárůst.

1,74% činily loni výdaje podnikového výzkumu a vývoje v poměru k HDP. Před 10 lety to bylo třikrát méně.

1. místo v nárůstu zaměstnanosti v ČR připadá za posledních 7 let Jihomoravskému kraji.

Inovativní podnikání, excelentní výzkum, špičkové školství nebo posilování image znalostního regionu – to jsou priority Regionální inovační strategie Jihomoravského kraje (RIS JMK). Po 15 letech koncepční podpory konkurenceschopnosti regionu vzniklo ojedinělé hodnocení výsledků RIS. Základem bylo 10 dotazníkových šetření, 72 rozhovorů, fokusní skupiny i diskuze u kulatých stolů.

RIS významně přispěla ke zvyšování znalostní intenzity místní ekonomiky.

13% zahraničních výzkumníků působí v podnikatelském sektoru Jihomoravského kraje. Jinde v ČR je to o 2 procentní body méně.

18% představuje průměrný roční nárůst obrátu firem, které prošly programem JIC PLATINN. Srovnatelná skupina nepodpořených firem zaznamenala 2% nárůst.

1,74% činily loni výdaje podnikového výzkumu a vývoje v poměru k HDP. Před 10 lety to bylo třikrát méně.

1. místo v nárůstu zaměstnanosti v ČR připadá za posledních 7 let Jihomoravskému kraji.

Regionální marketing

Regional marketing

Aby se zvýšila mezinárodní atraktivita Brna a Jihomoravského kraje v oblasti inovačního podnikání, výzkumu a vývoje, byla vytvořena komunikační a kreativní strategie pod názvem **#brnoregion**. V rámci této strategie byl iniciován web www.brnoregion.com a profily na sociálních sítích (FB, Twitter). Tyto online kanály pomáhají šířit úspěchy inovačního ekosystému do zahraničí.

- Zároveň byla realizována veřejná image banka na www.toolbox.brnoregion.com, kde jsou zdarma k dispozici různé nástroje (fotografie, videospoty, prezentace, texty, infografiky) pro všechny organizace i jednotlivce reprezentující jihomoravský inovační ekosystém.

Aby se zvýšila mezinárodní atraktivita Brna a Jihomoravského kraje v oblasti inovačního podnikání, výzkumu a vývoje, byla vytvořena komunikační a kreativní strategie pod názvem **#brnoregion**. V rámci této strategie byl iniciován web www.brnoregion.com a profily na sociálních sítích (FB, Twitter). Tyto online kanály pomáhají šířit úspěchy inovačního ekosystému do zahraničí.

- Zároveň byla realizována veřejná image banka na www.toolbox.brnoregion.com, kde jsou zdarma k dispozici různé nástroje (fotografie, videospoty, prezentace, texty, infografiky) pro všechny organizace i jednotlivce reprezentující jihomoravský inovační ekosystém.

JIC

V roce 2018 slaví Jihomoravské inovační centrum (JIC) půlkulatiny – podnikání v Jihomoravském kraji podporuje už 15. rokem.

○ JIC úspěšně rozvíjí jihomoravský inovační ekosystém. Propojuje začínající firmy, investory, výzkumná a vědecká centra, veřejné instituce a mezinárodní organizace. Firmy, které prochází nebo prošly programy JIC, zaměstnávají více než 6 tisíc lidí.

○ **Podporovat lidi v podnikání, které může měnit svět.** To je ambiciózní mise JIC. Inovační centrum chce své poselství naplnit velkorysou představou – **vizí JIC je otevřený inovační ekosystém, který je domovem globálně úspěšných podnikatelů a inspiruje svět.**

V roce 2018 slaví Jihomoravské inovační centrum (JIC) půlkulatiny – podnikání v Jihomoravském kraji podporuje už 15. rokem.

○ JIC úspěšně rozvíjí jihomoravský inovační ekosystém. Propojuje začínající firmy, investory, výzkumná a vědecká centra, veřejné instituce a mezinárodní organizace. Firmy, které prochází nebo prošly programy JIC, zaměstnávají více než 6 tisíc lidí.

○ **Podporovat lidi v podnikání, které může měnit svět.** To je ambiciózní mise JIC. Inovační centrum chce své poselství naplnit velkorysou představou – **vizí JIC je otevřený inovační ekosystém, který je domovem globálně úspěšných podnikatelů a inspiruje svět.**

PODPORUJEME LIDI V ROZVOJI PODNIKÁNÍ,
KTERÉ MŮŽE MĚNIT SVĚT

WE EMPOWER PEOPLE TO GROW BUSINESSES
THAT CAN CHANGE THE WORLD

JIC v mezinárodních sítích

○ European Business & Innovation Centre Network (EBN)

Sdružuje přes dvě stovky podnikatelských a inovačních center a inkubátorů v Evropě i v Americe. EBN podporuje svá centra a nabízí jim způsoby, jak si navzájem vyměňovat zkušenosti.

○ Enterprise Europe Network (EEN)

Ve více než 60 zemích po celém světě funguje přes 600 lokálních partnerských organizací, které širokým spektrem služeb podporují malé a střední firmy.

JIC je členem EEN od roku 2008 a v rámci sítě zprostředkovává obchodní, technologickou a vědeckovýzkumnou mezinárodní spolupráci. Dále posiluje inovační schopnosti firem a podporuje úspěšné žadatele v programu SME Instrument. Experti JIC radí podnikatelům například v oblastech duševního vlastnictví nebo přístupu k financím.



JIC v mezinárodních sítích

○ European Business & Innovation Centre Network (EBN)

Sdružuje přes dvě stovky podnikatelských a inovačních center a inkubátorů v Evropě i v Americe. EBN podporuje svá centra a nabízí jim způsoby, jak si navzájem vyměňovat zkušenosti.

○ Enterprise Europe Network (EEN)

Ve více než 60 zemích po celém světě funguje přes 600 lokálních partnerských organizací, které širokým spektrem služeb podporují malé a střední firmy.

JIC je členem EEN od roku 2008 a v rámci sítě zprostředkovává obchodní, technologickou a vědeckovýzkumnou mezinárodní spolupráci. Dále posiluje inovační schopnosti firem a podporuje úspěšné žadatele v programu SME Instrument. Experti JIC radí podnikatelům například v oblastech duševního vlastnictví nebo přístupu k financím.

www.jic.cz
www.jic.cz/en

Lidé v JIC / Lidé v JIC

K 28. 2. 2018 v JIC pracuje celkem 70 lidí,
z toho 14 kolegyň je na rodičovské dovolené.

K 28. 2. 2018 v JIC pracuje celkem 70 lidí,
z toho 14 kolegyň je na rodičovské dovolené.

Avrat Tomáš, Regional Marketing Manager
Bartošková Jana, Receptionist JIC INTECH
Boček Aleš, Business Innovation Manager
Borovcová Markéta, International Funding Specialist
Boušková Lenka, Financial Specialist
Břicháčková Lucie, Junior International Projects Specialist
Bůšek Jakub, Business Growth Manager
Diváček Ondřej, Data Analyst
Dobiášová Květa, rodičovská dovolená
Dokoupil Martin, Senior Consultant
Dokulil Tomáš, Business Innovation Manager
Doleželová Hana, Receptionist JIC INTECH
Dvořáková Lucie, rodičovská dovolená
Foltýnová Markéta, Management Assistant
Gaálová Zuzana, Back Office Specialist
Gábrišová Lenka, rodičovská dovolená
Geipelová Jindřiška, Receptionist JIC INBIT
Hajnová Hana, rodičovská dovolená
Hanák Vít, Business Growth Manager
Hronová Jana, Accountant
Hurytová Kristýna, Finance Assistant
Chládek Petr, CEO
Chlubná Ivana, Project Manager
Jelenová Martina, rodičovská dovolená
Jílková Halina, Project Manager
Kanioková Lucie, rodičovská dovolená
Kastnerová Alena, Copywriter
Klein Tomáš, Developer of Strategy Projects
Kocourek Radim, COO
Koňářková Zuzana, Facility Manager
Krátká Lucie, rodičovská dovolená
Krmíček Vojtěch, Entrepreneurship and Spin-off Support Team Manager
Křpcová Terezie, Community Manager
Křížová Alena, Receptionist JIC INBIT
Kučerová Petra, rodičovská dovolená

Kujová Zdeňka, The Creative Hub Brno
Malá Ivana, PR Specialist
Malý Václav, Technician
Marek David, Regional Innovation Strategy Manager
Matulová Pavla, rodičovská dovolená
Mejzlík Tomáš, FabLab Manager
Musilová Hana, Event Manager
Oujeská Markéta, HR
Pavoničová Daniela, Online Marketing Specialist
Petrášek Ondřej, Business Innovation Manager
Pidrová Petra, Receptionist JIC INMEC
Píchová Kateřina, Management Assistant
Rajsiglová Michaela, rodičovská dovolená
Řehoř Pavel, Business Innovation Manager
Sagitariová Michaela, Project Manager
Sedláková Jana, Senior Accountant
Svobodová Veronika, PR and Online Marketing Manager
Svorenová Mária, Online Marketing Specialist
Syslová Radka, Receptionist JIC INMEC
Šmídková Michaela, RIS3 Assistant, SMART Accelerator
Šudáková Hana, JIC STARCUBE Manager / Business Growth Manager
Šuleřová Michaela, rodičovská dovolená
Tomíčková Tereza, Human Potential Manager
Tesařová Michaela, rodičovská dovolená
Tynklová Beata, Production and Offline Specialist
Uhlíř David, CSO
Vala Jiří, ICT Manager
Veselý Michal, CMO
Vrána Petr, Data Analyst
Vrbková Monika, International Funding Specialist
Weiss Jindřich, Entrepreneurs Support Team Manager
Zedník Josef, CFO
Zemanová Marta, rodičovská dovolená
Zlatníčková Martina, rodičovská dovolená
Zuzelka Miroslav, FabLab Master

Zřizovatelé / Founders



V Jihomoravském kraji žije kolem 1,2 milionu obyvatel. Je centrem vzdělávání, vědy a inovací. V Jihomoravském kraji žije kolem 1,2 milionu obyvatel. Je centrem vzdělávání, vědy a inovací.



VUT je nejstarší vysokou školou v Brně. Na technické, ekonomické a umělecké fakulty láká studenty a akademiky z celého světa. VUT je nejstarší vysokou školou v Brně. Na technické, ekonomické a umělecké fakulty láká studenty a akademiky z celého světa.



Masarykova univerzita poskytuje na devíti fakultách vzdělání více než 33 tisícům studentům. Masarykova univerzita poskytuje na devíti fakultách vzdělání více než 33 tisícům studentům.



Brno je domovem pro 400 tisíc lidí a více než 80 tisíc českých i zahraničních studentů. Brno je domovem pro 400 tisíc lidí a více než 80 tisíc českých i zahraničních studentů.

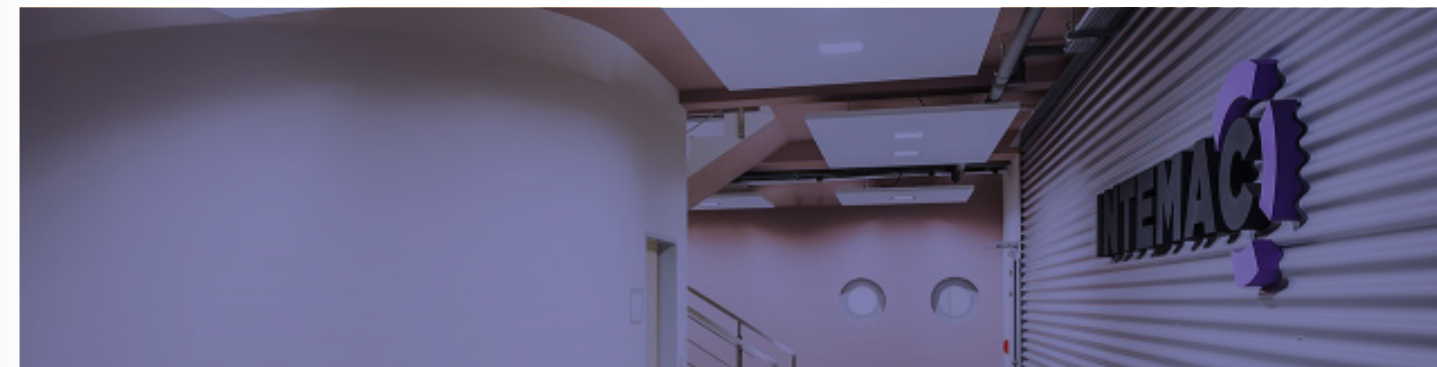


Mendelova univerzita vznikla na podporu moravského zemědělství, které patří k nejvyspělejším ve střední Evropě. Mendelova univerzita vznikla na podporu moravského zemědělství, které patří k nejvyspělejším ve střední Evropě.



Veterinární a farmaceutická univerzita Brno má 3 fakulty a je jedinou českou veterinou. Veterinární a farmaceutická univerzita Brno má 3 fakulty a je jedinou českou veterinou.

Intemac



Výzkumné, vývojové a vzdělávací centrum INTEMAC v Kuřimi je dceřinou společností JIC. Zabývá se strojírenskou výrobní technikou a patří k předním českým vývojařům a implementátorům digitálních technologií. Událostí roku 2017 bylo pro kuřimský INTEMAC otevření Výrobní buňky 4.0, nového testovacího a demonstračního pracoviště podle konceptu Průmyslu 4.0. Přední technologické firmy ve Výrobní buňce 4.0 prezentují technologie, které ukazují, jak budou vypadat výrobní firmy v blízké budoucnosti.

K dispozici je i odborný poradenský program DIGIMAT. Ten využívají zájemci o digitalizaci výroby a implementaci principů 4. průmyslové revoluce do svých firem. Loni služeb INTEMACu využilo více než 10 firem. Nejčastěji se na něj obracely kvůli diagnostice strojů, měření rozměrných obrobků či nové koncepci a konstrukci strojů. INTEMAC v roce 2017 hostil 15 odborných seminářů.

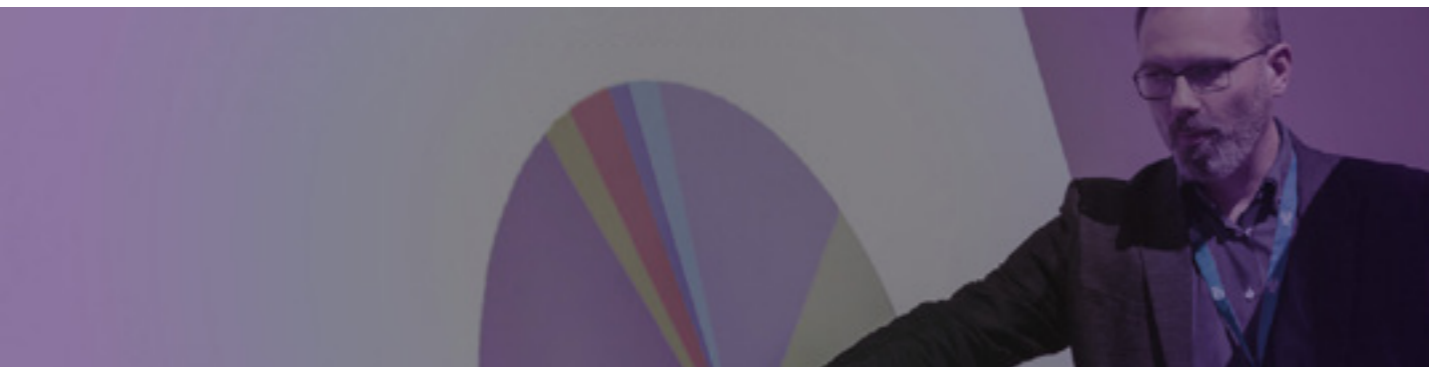


www.intemac.cz
www.intemac.cz/en

Výzkumné, vývojové a vzdělávací centrum INTEMAC v Kuřimi je dceřinou společností JIC. Zabývá se strojírenskou výrobní technikou a patří k předním českým vývojařům a implementátorům digitálních technologií. Událostí roku 2017 bylo pro kuřimský INTEMAC otevření Výrobní buňky 4.0, nového testovacího a demonstračního pracoviště podle konceptu Průmyslu 4.0. Přední technologické firmy ve Výrobní buňce 4.0 prezentují technologie, které ukazují, jak budou vypadat výrobní firmy v blízké budoucnosti.

K dispozici je i odborný poradenský program DIGIMAT. Ten využívají zájemci o digitalizaci výroby a implementaci principů 4. průmyslové revoluce do svých firem. Loni služeb INTEMACu využilo více než 10 firem. Nejčastěji se na něj obracely kvůli diagnostice strojů, měření rozměrných obrobků či nové koncepci a konstrukci strojů. INTEMAC v roce 2017 hostil 15 odborných seminářů.

JIC Ventures



Společnost JIC VENTURES uskutečnila v roce 2017 třetí investici ve své historii. Na jaře vložila peníze do firmy NenoVision, s.r.o. Na oplátku získala 2% podíl. NenoVision je první spin-off firma CEITEC VUT. Společnost vyvinula unikátní zařízení rozšiřující zobrazovací schopnosti elektronových mikroskopů LiteScope, které kromě běžného dvourozměrného obrazu poskytuje i 3D zobrazení s hloubkovou analýzou reliéfu. To umožňuje a usnadňuje například výzkum solárních článků a mikročipů.

JIC VENTURES vznikl v roce 2015 a je dceřinou společností JIC. Investuje do firem, které prochází programy JIC. V minulosti JIC VENTURES investičně podpořil společnosti GINA Software a Klimek Motion (AJO).

Společnost JIC VENTURES uskutečnila v roce 2017 třetí investici ve své historii. Na jaře vložila peníze do firmy NenoVision, s.r.o. Na oplátku získala 2% podíl. NenoVision je první spin-off firma CEITEC VUT. Společnost vyvinula unikátní zařízení rozšiřující zobrazovací schopnosti elektronových mikroskopů LiteScope, který kromě běžného dvourozměrného obrazu poskytuje i 3D zobrazení s hloubkovou analýzou reliéfu. To umožňuje a usnadňuje například výzkum solárních článků a mikročipů.

JIC VENTURES vznikl v roce 2015 a je dceřinou společností JIC. Investuje do firem, které prochází programy JIC. V minulosti JIC VENTURES investičně podpořil společnosti GINA Software a Klimek Motion (AJO).



JIC VENTURES

www.jic.cz/ventures
www.jic.cz/ventures/en

FabLab Brno



Vyladit svůj projekt na CNC frézce, s laserovou řezačkou nebo v mechatilně může každý, kdo navštíví FabLab Brno. První česká digitální dílna zabírá 182 m² v prostoru JIC INMEC. V březnu 2017 odstartoval ve FabLabu 5týdenní testovací provoz. Od jeho otevření až do února 2018 přišlo 1150 lidí na komentovanou prohlídku FabLab Tour. 420 z nich se stalo alespoň na dva měsíce členy a na konci února 2018 docházelo do FabLabu 180 aktivních členů. Jedním z ambiciózních projektů, kterému se aktuálně lidé z dílny věnují, je FabLab Mobile. Myšlenka na pojízdnou laboratoř, která po jižní Moravě vozí laserovou řezačku nebo 3D tiskárny, vzešla z velkého zájmu ze středních a základních škol. Hlavním cílem mobilní dílny je inspirace a vzdělávání žáků a studentů z mimobrněnských regionů. Od září startuje ve FabLabu soutěž pro středoškoláky Tvoř s 3D tiskem. Soutěž se bude opakovat v půlročních intervalech v letech 2018 až 2020. FabLab Brno patří do sítě více než 1200 FabLabů po celém světě. Díky tomu navazuje na prověřené know-how. Nejbliže má k sousednímu Happylabu Vienna.

Vyladit svůj projekt na CNC frézce, s laserovou řezačkou nebo v mechatilně může každý, kdo navštíví FabLab Brno. První česká digitální dílna zabírá 182 m² v prostoru JIC INMEC. V březnu 2017 odstartoval ve FabLabu 5týdenní testovací provoz. Od jeho otevření až do února 2018 přišlo 1150 lidí na komentovanou prohlídku FabLab Tour. 420 z nich se stalo alespoň na dva měsíce členy a na konci února 2018 docházelo do FabLabu 180 aktivních členů. Jedním z ambiciózních projektů, kterému se aktuálně lidé z dílny věnují, je FabLab Mobile. Myšlenka na pojízdnou laboratoř, která po jižní Moravě vozí laserovou řezačku nebo 3D tiskárny, vzešla z velkého zájmu ze středních a základních škol. Hlavním cílem mobilní dílny je inspirace a vzdělávání žáků a studentů z mimobrněnských regionů. Od září startuje ve FabLabu soutěž pro středoškoláky Tvoř s 3D tiskem. Soutěž se bude opakovat v půlročních intervalech v letech 2018 až 2020. FabLab Brno patří do sítě více než 1200 FabLabů po celém světě. Díky tomu navazuje na prověřené know-how. Nejbliže má k sousednímu Happylabu Vienna.

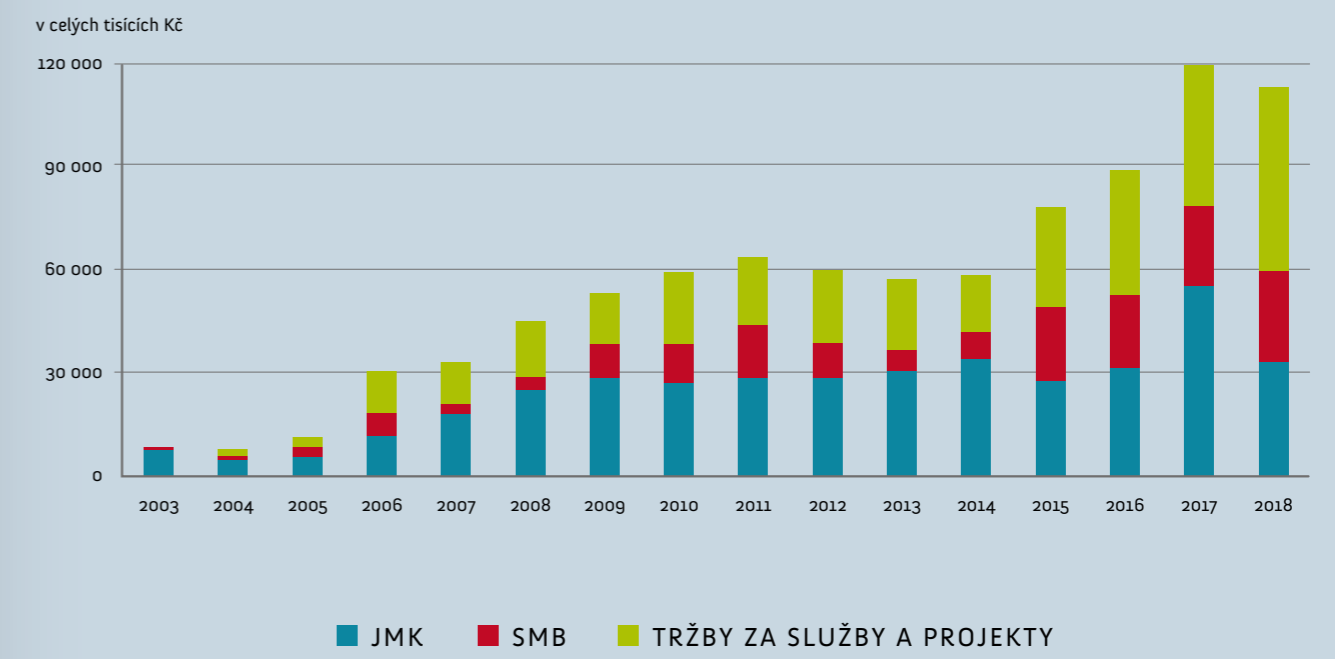


www.fablabbrno.cz
www.fablabbrno.cz/en



PLATBY ZŘIZOVATELŮ NA PROVOZ A VÝNOSY JIC
V LETECH 2003–2017 S VÝHLEDEM DO 2018

PLATBY ZŘIZOVATELŮ NA PROVOZ A VÝNOSY JIC
V LETECH 2003–2017 S VÝHLEDEM DO 2018



Rozvaha

Označení a	AKTIVA b	Číslo řádku c	Běžné účetní období			Minulé účetní období
			Brutto 1	Korekce 2	Netto 3	Netto 4
	AKTIVA CELKEM	001	59 032	1 106	57 926	53 970
B.	Dlouhodobý majetek	003	10 216	176	10 040	6 671
B. I.	Dlouhodobý nehmotný majetek	004	2 511	150	2 361	196
	3 Software	007	0	0	0	0
	4 Ocenitelná práva	006	150	150	0	25
	6 Jiný dlouhodobý nehmotný majetek	011	2 361	0	2 361	171
B. II.	Dlouhodobý hmotný majetek	013	1 537	26	1 511	46
	1 Pozemky z stavby	015	0	0	0	0
	2 Hmotné movité věci a soubory movitých věcí	016	26	26	0	0
	5 Nedokončený dlouhodobý hmotný majetek	020	1 511	0	1 511	46
B. III.	Dlouhodobý finanční majetek	027	6 168	0	6 168	6 429
	1 Podíly – ovládaná osoba		6 026	0	6 026	6 429
	2 Ostatní dlouhodobé cenné papíry a podíly	032	142	0	142	6 429
C.	Oběžná aktiva	037	47 741	930	46 811	46 479
C. I.	Zásoby	038	379	0	379	326
	1 Materiál	039	206	0	206	191
	3 Zboží	043	173	0	173	135
C. III.	Krátkodobé pohledávky	057	27 285	930	26 355	22 178
	1 Pohledávky z obchodních vztahů	058	6 617	540	6 077	4 757
	2 Pohledávky – ovládaná nebo ovládající osoba	059	1 298	0	1 298	1 295
	6 Stát – daňové pohledávky	064	1 584	0	1 584	953
	7 Ostatní poskytnuté zálohy	065	201	0	201	412
	8 Dohadné účty aktivní	066	14 145	0	14 145	13 751
	9 Jiné pohledávky	067	3 440	390	3 050	1 010
C. IV.	Peněžní prostředky	068	20 077	0	20 077	23 975
	1 Peníze	072	61	0	61	30
	2 Účty v bankách	073	20 016	0	20 016	23 945
D. I.	Časové rozlišení	074	1 075	0	1 075	820
	1 Náklady příštích období	075	1 075	0	1 075	820

ke dni 28. 2. 2018
pokráčeno o nulové položky
v celých tisících Kč

Balance sheet

Indicat. a	ASSETS b	Line No c	Current accounting period			Previous accounting period
			Gross 1	Adjustment 2	Net 3	Net 4
	TOTAL ASSETS (l. 02 + 03 + 37+ 74)	001	59 032	1 106	57 926	53 970
B.	Fixed assets	003	10 216	176	10 040	6 671
B. I.	Intangible fixed assets	004	2 511	150	2 361	196
	3 Software	007	0	0	0	0
	4 Valuable rights	006	150	150	0	25
	6 Intangible fixed assets under construction	011	2 361	0	2 361	171
B. II.	Tangible fixed assets	013	1 537	26	1 511	46
	1 Land and constructions	015	0	0	0	0
	2 Equipment	016	26	26	0	0
	5 Tangible fixed assets under construction	020	1 511	0	1 511	46
B. III.	Long-term financial assets	027	6 168	0	6 168	6 429
	1 Shares – controlled organizations		6 026	0	6 026	6 429
	2 Other financial investments	032	142	0	142	6 429
C.	Current assets	037	47 741	930	46 811	46 479
C. I.	Inventory	038	379	0	379	326
	1 Materials	039	206	0	206	191
	3 Finished products	043	173	0	173	135
C. III.	Short-term receivables	057	27 285	930	26 355	22 178
	1 Trade receivables	058	6 617	540	6 077	4 757
	2 Receivables – controlled and controlling organizations	059	1 298	0	1 298	1 295
	6 Due from state – tax receivables	064	1 584	0	1 584	953
	7 Short-term advanced payments	065	201	0	201	412
	8 Estimated receivables	066	14 145	0	14 145	13 751
	9 Other receivables	067	3 440	390	3 050	1 010
C. IV.	Short-term financial assets	068	20 077	0	20 077	23 975
	1 Cash	072	61	0	61	30
	2 Bank accounts	073	20 016	0	20 016	23 945
D. I.	Accruals	074	1 075	0	1 075	820
	1 Deferred expenses	075	1 075	0	1 075	820

on the date of 28. 2. 2018
null items removed
in thousands of Czech crowns

Rozvaha

Označení	PASIVA	Číslo řádku	Běžné účetní období Netto	Minulé účetní období Netto
a	b	c	5	6
	PASIVA CELKEM	078	57 926	53 970
A.	Vlastní kapitál	079	7 183	7 668
A. I.	Základní kapitál	080	0	0
A. II.	Kapitálové fondy	086	3 998	4 400
2	Ostatní kapitálové fondy	087	4 471	4 471
3	Oceňovací rozdíly z přecenění majetku a závazků (+/-)	088	-473	-71
A. III.	Rezervní fond, nedělitelný fond a ostatní fondy ze zisku	092	3 808	3 808
1	Rezervní fond	093	3 808	3 808
A. IV.	Výsledek hospodaření minulých let	095	-540	0
2	Neuhrazená ztráta minulých let (-)	097	-540	0
A. V.	Výsledek hospodaření běžného účetního období (+/-)	099	-83	-540
B.	Cizí zdroje	101	49 535	45 364
B. I.	Rezervy	102	0	0
2	Rezerva na daň z příjmů	104	0	0
C.	Závazky	102	49 535	45 364
C. III.	Krátkodobé závazky	123	49 535	45 364
1	Závazky z obchodních vztahů	129	11 178	7 033
5	Závazky k zaměstnancům	136	3 516	3 263
6	Závazky ze sociálního zabezpečení a zdravotního pojištění	137	2 157	1 959
7	Stát – daňové závazky a dotace	138	768	687
10	Dohadné účty pasivní	139	1 498	2 883
11	Jiné závazky	140	30 418	29 539
D. I.	Časové rozlišení	141	1 208	938
2	Výnosy příštích období	143	1 208	938

ke dni 28. 2. 2018
pokráceno o nulové položky
v celých tisících Kč

Balance sheet

Indicat.	LIABILITIES	Line No	Current accounting period Net	Previous accounting period Net
a	b	c	5	6
	TOTAL LIABILITIES	078	57 926	53 970
A.	Equity	079	7 183	7 668
A. I.	Registered capital	080	0	0
A. II.	Capital funds	086	3 998	4 400
2	Other capital funds	087	4 471	4 471
3	Diferences from revaluation of assets and liabilities (+/-)	088	-473	-71
A. III.	Reserve fund, statutory reserve account for cooperatives anc	092	3 808	3 808
1	Reserve fund	093	3 808	3 808
A. IV.	Profit/loss of previous year	095	-540	0
2	Retained earnings from previous years	097	-540	0
A. V.	Profit/loss of current period (+/-)	099	-83	-540
B.	Other sources	101	49 535	45 364
B. I.	Reserves	102	0	0
2	Income tax reserve	104	0	0
C.	Payables	102	49 535	45 364
C. III.	Short-term payables	123	49 535	45 364
1	Trade payables	129	11 178	7 033
5	Payroll	136	3 516	3 263
6	Social security and health insurance payable	137	2 157	1 959
7	State – tax liabilities and subsidies	138	768	687
10	Estimated payables	139	1 498	2 883
11	Other payables	140	30 418	29 539
D. I.	Accruals	141	1 208	938
2	Deferred revenues	143	1 208	938

on the date of 28. 2. 2018
null items removed
in thousands of Czech crowns

Výkaz zisků a ztráty

Označení	TEXT	řádku	Skutečnost v účetním období	
			Běžném	Minulém
a	b	c	1	2
II.	Tržby za prodej vlastních výrobků a služeb	01	32 613	29 681
II.	Tržby za prodej zboží	02	850	2
A.	Výkonová spotřeba	03	34 070	29 568
A. 1	Náklady vynaložené na prodané zboží	04	760	0
A. 2	Spotřeba materiálu a energie	05	6 698	8 297
A. 3	Služby	06	26 612	21 271
D.	Osobní náklady	09	42 789	36 742
D. 1	Mzdové náklady	10	31 724	27 220
D. 2	Náklady na sociální zabezpečení a zdravotní pojištění	11	10 569	9 213
D. 2.II	Sociální náklady	13	496	309
E.	Úpravy hodnot v provozní oblasti	14	314	161
1	Úpravy hodnot dlouhodobého nehmotného a hmotného majetku – trvalé	16	25	30
3	Úpravy hodnot pohledávek	19	289	131
III.	Ostatní provozní výnosy	20	45 401	37 239
III. 1	Tržby z prodeje dlouhodobého majetku	21	186	5
III. 3	Jiné provozní výnosy	23	45 215	37 234
F.	Ostatní provozní náklady	24	1 080	707
1	Zůstatková cena prodaného dlouhodobého majetku		174	0
3	Daně a poplatky	27	49	45
4	Jiné provozní náklady	29	857	662
*	Provozní výsledek hospodaření	30	611	-256
VI.	Výnosové úroky a podobné výnosy	39	27	0
VII.	Ostatní finanční výnosy	46	53	-46
K.	Ostatní finanční náklady	47	465	108
*	Finanční výsledek hospodaření	48	-385	-154
**	Výsledek hospodaření před zdaněním	49	226	-410
L.	Daň z příjmů za běžnou činnost	50	309	130
L. 1.	– splatná	51	309	130
**	Výsledek hospodaření po zdanění	53	-83	-540
***	Výsledek hospodaření za účetní období (+/-)	55	-83	-540
****	Čistý obrát za účetní období	61	78 944	66 876

ke dni 28. 2. 2018
v celých tisících Kč

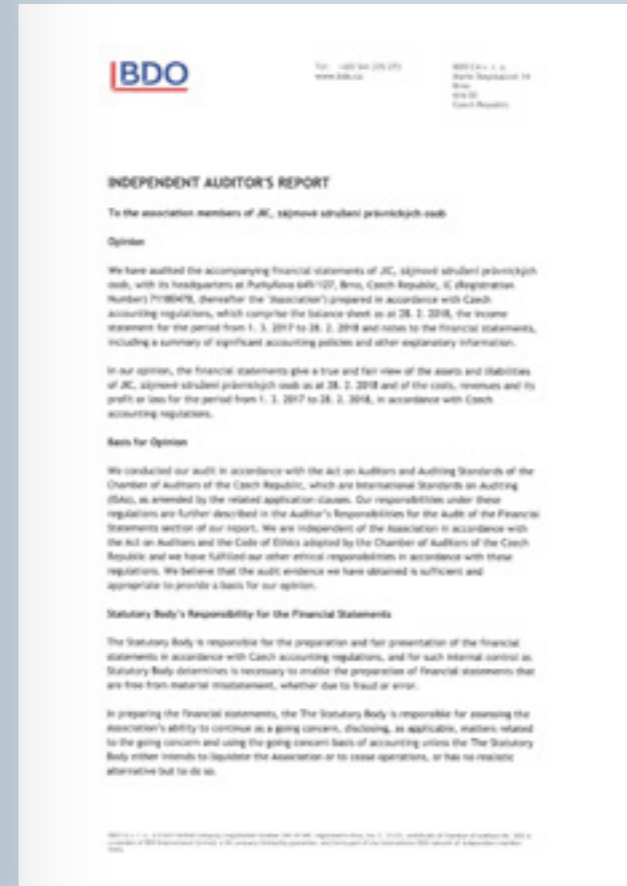
Profit and loss account

Indicat.	TEXT	Line No	Balance in the accounting period	
			Current	Previous
a	b	c	1	2
II.	Revenues from own products and services	01	32 613	29 681
II.	Revenues from sold goods	02	850	2
A.	Production consumption	03	34 070	29 568
A. 1	Expenses on sold goods	04	760	0
A. 2	Consumption of material and energy	05	6 698	8 297
A. 3	Services	06	26 612	21 271
D.	Personnel expenses	09	42 789	36 742
D. 1	Wages and salaries	10	31 724	27 220
D. 2	Social security expenses and health insurance	11	10 569	9 213
D. 2.II	Other social expenses	13	496	309
E.	Adjustments in operating area	14	314	161
1	Adjustments to intangible and tangible fixed assets – permanent	16	25	30
3	Adjustment of receivables	19	289	131
III.	Other operating revenues	20	45 401	37 239
III. 1	Revenues from disposals of fixed assets	21	186	5
III. 3	Other operating revenues	23	45 215	37 234
F.	Other operating expenses	24	1 080	707
1	Net book value of sold fixed assets		174	0
3	Taxes and fees	27	49	45
4	Other operating expenses	29	857	662
*	Operating profit / loss	30	611	-256
VI.	Interest revenues and similar revenues	39	27	0
VII.	Other financial revenues	46	53	-46
K.	Other financial expenses	47	465	108
*	Profit / loss from financial operations	48	-385	-154
**	Profit / loss before tax (+/-)	49	226	-410
L.	Income tax on ordinary income	50	309	130
L. 1.	Due tax	51	309	130
**	Profit / loss after tax	53	-83	-540
***	Profit / loss of current accounting period (+/-)	55	-83	-540
****	Net turnover for the accounting period	61	78 944	66 876

on the date of 28. 2. 2018
in thousands of
Czech crowns

Výrok auditora

Auditor's report



Programy JIC / JIC Programmes



JIC ENTER

Stačí nápad. S podnikatelským záměrem, cíli i vzděláváním pomohou JIC experti a konzultanti.

Stačí nápad. S podnikatelským záměrem, cíli i vzděláváním pomohou JIC experti a konzultanti.



JIC STARCUBE

Mezinárodní startupy 2 měsíce intenzivně konzultují, prezentují a především pracují na svém projektu.

Mezinárodní startupy 2 měsíce intenzivně konzultují, prezentují a především pracují na svém projektu.



JIC MASTER

Budování strategie a expanzi na zahraniční trhy řeší v individuálním programu JIC startupy a rostoucí firmy.

Budování strategie a expanzi na zahraniční trhy řeší v individuálním programu JIC startupy a rostoucí firmy.



JIC PLATINN

Alespoň 10 zaměstnanců a 3 roky na trhu. Zavedeným jihomoravským firmám pomáhá JIC růst a inovovat.

Alespoň 10 zaměstnanců a 3 roky na trhu. Zavedeným jihomoravským firmám pomáhá JIC růst a inovovat.

JIC ENTER v roce 2017:
84 přihlášených projektů,
z toho 10 firem program absolvovalo:

Answer Institute
Brightify
Futupilot
Hekiadeu
IoT Integration
KG3
Mousify
Recognify
SkyMaps
Ximilar

JIC STARCUBE v roce 2017:
104 přihlášených v 56 projektech
7 firem prošlo programem:

Avas Colibri
Life Saving Bracelet
Letmee
Naumann Machines
PublishAR-SyncLab
Smart Planet
Vortex systems – vítěz soutěže

V roce 2017 se do programu
JIC MASTER přihlásilo
46 firem, 12 z nich jej absolvovalo:

Bastl Instruments
CAMVISION
CF Plus Chemicals
Datamatic
Dataweps
GIRITON Systems
Gradient Labs
GreyCortex
IKBike
NenoVision
Skinners Technologies
Turing technologies

56 firem bylo v roce 2017
zapojených do programu JIC PLATINN:

Služba Byznys development:
3DIM Laboratory s.r.o.
4DOT Mechatronic Systems s.r.o.
Advanced Digital technologies s.r.o.
Air Technology s.r.o.
APAMA s.r.o.
ARTIN s.r.o.
Autonapůl, spol. s r.o.
CDC Data s.r.o.
Enantis s.r.o.
FlowMon Networks a.s.
FORTES Enterprise s.r.o.
Hekiadeu s.r.o.
IN-EKO TEAM s.r.o.
Ki-Wi Digital s.r.o.
MARWEL, s.r.o.
Mathesio s.r.o.
Platební instituce Roger a.s.
Purple Technology s.r.o.
ROmiLL, spol. s r.o.
SledováníTV s.r.o.
SYSTEM4U s.r.o.
TechFides Solutions s.r.o.
TopGis s.r.o.
ZEMSKÝ Rohatec, s.r.o.
ZLOMEK s.r.o.

Služba Organisation:
Bender Robotics s.r.o.
Dendera s.r.o.
EST Stage Technology a.s.
ESYST s.r.o.
Faster CZ spol. s r.o.
INTECON, spol. s r.o.
Investiční aukce s. r. o.
Ki-Wi Digital s.r.o.
KOOPLAST s.r.o.
LE BON spol. s r.o.
Papírny Moudrý s.r.o.
Platební instituce Roger a.s.
RKNT expertní kancelář s.r.o.
SOVA NET, s.r.o.
TOPWET s.r.o.
U1 s.r.o.
V.P.S. ELEKTRO, s.r.o.
ZEMSKÝ Rohatec, s.r.o.

Služba Financing:
Advecoplas
ARTIN, spol. s r.o.
CF Plus Chemicals s.r.o.
Fastatech s.r.o.
IKbike, s. r. o.
Imcopharma a.s.
IN-EKO TEAM s.r.o.
Lambda CZ, s.r.o.
MAPOI a.s.
MARAT Enginering s.r.o.
PowerTrain, s.r.o.
Rada Building
World From Space

#chcipodnikat

Mají skvělý nápad a chtějí zjistit, jak co nejlépe rozjet dobře fungující podnikání. To spojuje účastníky kurzu #chcipodnikat, který v roce 2017 uspořádal JIC hned třikrát.

- Každý kurz se skládal z 5 seminářů a workshopů vedených konzultanty JIC a externími odborníky. Budoucí podnikatelé si tam ujasnili, kdo jsou jejich zákazníci, jak vypadá trh pro jejich produkt, nebo si ověřili, zda je pro ně podnikání to pravé. Na sériích kurzů v srpnu, září a v prosinci načerpalo inspiraci pro své podnikání celkem 52 lidí.

Mají skvělý nápad a chtějí zjistit, jak co nejlépe rozjet dobře fungující podnikání. To spojuje účastníky kurzu #chcipodnikat, který v roce 2017 uspořádal JIC hned třikrát.

- Každý kurz se skládal z 5 seminářů a workshopů vedených konzultanty JIC a externími odborníky. Budoucí podnikatelé si tam ujasnili, kdo jsou jejich zákazníci, jak vypadá trh pro jejich produkt, nebo si ověřili, zda je pro ně podnikání to pravé. Na sériích kurzů v srpnu, září a v prosinci načerpalo inspiraci pro své podnikání celkem 52 lidí.

Rozvoj podnikavosti a spin-offů

Podporovat kreativitu, iniciativu a podnikavost je důležité už od školy – jen tak mohou současní studenti využít technologický pokrok a inovace a co nejlépe se uplatnit v moderním světě, ať už jako zaměstnanci, anebo jako podnikatelé.

JIC se zaměřuje na středoškoláky, vysokoškoláky i univerzitní spin-offy, u kterých rozvíjí podnikavost. Rozšiřuje jim v této oblasti obzory a umožňuje jim vyzkoušet si první kroky při práci s nápadem. V roce 2017 odstartoval tříletý projekt KaPoDaV – celým názvem Podpora kariérového poradenství, podnikavosti pro udržitelný rozvoj a dalšího vzdělávání v Jihomoravském kraji. Podílí se na něm JIC, Jihomoravský kraj, Lipka a Yourchance a účastní se ho téměř 60 škol – zejména středních.

- JIC v projektu realizuje pro studenty 2 aktivity: soutěž ve FabLabu v práci s digitálními technologiemi a workshop Inspirací k podnikání.

Rozvoj podnikavosti a spin-offů

Podporovat kreativitu, iniciativu a podnikavost je důležité už od školy – jen tak mohou současní studenti využít technologický pokrok a inovace a co nejlépe se uplatnit v moderním světě, ať už jako zaměstnanci, anebo jako podnikatelé.

JIC se zaměřuje na středoškoláky, vysokoškoláky i univerzitní spin-offy, u kterých rozvíjí podnikavost. Rozšiřuje jim v této oblasti obzory a umožňuje jim vyzkoušet si první kroky při práci s nápadem. V roce 2017 odstartoval tříletý projekt KaPoDaV – celým názvem Podpora kariérového poradenství, podnikavosti pro udržitelný rozvoj a dalšího vzdělávání v Jihomoravském kraji. Podílí se na něm JIC, Jihomoravský kraj, Lipka a Yourchance a účastní se ho téměř 60 škol – zejména středních.

- JIC v projektu realizuje pro studenty 2 aktivity: soutěž ve FabLabu v práci s digitálními technologiemi a workshop Inspirací k podnikání.

ESA BIC Brno

Technologie a systémy vyvinuté pro cesty do vesmíru lze komerčně využít i na planetě Zemi. Podnikatelům z celé České republiky s tím pomáhá program ESA BIC Brno, který nově doplňuje stávající ESA BIC Prague zaměřený na startupy v Praze. Kromě projektů zaměřených na uplatnění technologií z kosmu jsou podpořeny i ty, které jsou plánovány k užití ve vesmíru. ESA BIC Brno se připojil k síti 18 evropských inkubátorů. Konzultanti, marketéři a poradci budou intenzivně pomáhat startupům, spin-offům, studentům a firmám, které nejsou starší 5 let, s využitím kosmických technologií v praxi. Slavnostní otevření nového inkubátoru proběhlo v JIC na začátku března. Přišla devadesátka hostů, mezi nimi například 10 zahraničních kosmonautů včetně Vladimíra Remka.

Technologie a systémy vyvinuté pro cesty do vesmíru lze komerčně využít i na planetě Zemi. Podnikatelům z celé České republiky s tím pomáhá program ESA BIC Brno, který nově doplňuje stávající ESA BIC Prague zaměřený na startupy v Praze. Kromě projektů zaměřených na uplatnění technologií z kosmu jsou podpořeny i ty, které jsou plánovány k užití ve vesmíru. ESA BIC Brno se připojil k síti 18 evropských inkubátorů. Konzultanti, marketéři a poradci budou intenzivně pomáhat startupům, spin-offům, studentům a firmám, které nejsou starší 5 let, s využitím kosmických technologií v praxi. Slavnostní otevření nového inkubátoru proběhlo v JIC na začátku března. Přišla devadesátka hostů, mezi nimi například 10 zahraničních kosmonautů včetně Vladimíra Remka.

Úspěchy našich klientů

Už 15 let pomáhá JIC firmám, které můžou měnit svět.

Úspěchy našich klientů

Už 15 let pomáhá JIC firmám, které můžou měnit svět.



Bastl Instruments

kutilové elektronické hudby

kutilové elektronické hudby

Firma navazuje na tradici českého bastlířství a vyrábí elektronické hudební nástroje a moduly. Nadšenci do hudby a elektroniky založili firmu hlavně kvůli zvyšující se poptávce a v roce 2016 prošli programem JIC MASTER.

„Konzultanti mi pomohli ujasnit spoustu věcí, nabídli mi jiné perspektivy, jak se na témata okolo podnikání dívat, upozornili mě na potenciální problémy, které jsem přehlížel, a naučili mě zastavit se a zreflektovat, kam se já i firma vyvíjíme.“

Ondřej Merta, ředitel

● Bastl Instruments přesáhl 25 tisíc prodaných nástrojů a jeho výrobky nabízí 56 obchodů ve 20 zemích. Showroomy má firma v Brně a v Brooklynu.

Firma navazuje na tradici českého bastlířství a vyrábí elektronické hudební nástroje a moduly. Nadšenci do hudby a elektroniky založili firmu hlavně kvůli zvyšující se poptávce a v roce 2016 prošli programem JIC MASTER.

„Konzultanti mi pomohli ujasnit spoustu věcí, nabídli mi jiné perspektivy, jak se na témata okolo podnikání dívat, upozornili mě na potenciální problémy, které jsem přehlížel, a naučili mě zastavit se a zreflektovat, kam se já i firma vyvíjíme.“

Ondřej Merta, ředitel

● Bastl Instruments přesáhl 25 tisíc prodaných nástrojů a jeho výrobky nabízí 56 obchodů ve 20 zemích. Showroomy má firma v Brně a v Brooklynu.



Flowmon

ochránce před kybernetickými hrozbami

Firma spravuje a zabezpečuje síťovou strukturu jiných firem. Využívá k tomu moderní technologii monitorování a analýzy chování počítačových sítí na bázi datových toků (NetFlow/IPFIX). V JIC poskytli Flowmonu první kanceláře i know-how zkušenějších kolegů. „Jako firma vzešla z univerzitního prostředí jsme se vše o podnikání učili za pochodu. Lidé kolem JIC nás v začátcích pomohli nasměrovat a předali nám neocenitelné zkušenosti. Teď skrze JIC pomáháme dalším začínajícím startupům, které mají potenciál ovlivnit svět.“

Jiří Tobola, CEO

● Flowmon v roce 2017 dosáhl obrátu 200 milionů korun a svým zákazníkům dodal 4,1 terabitů monitorovací kapacity. Celkem spolupracoval se 750 klienty v 35 zemích po celém světě.

ochránce před kybernetickými hrozbami

Firma spravuje a zabezpečuje síťovou strukturu jiných firem. Využívá k tomu moderní technologii monitorování a analýzy chování počítačových sítí na bázi datových toků (NetFlow/IPFIX). V JIC poskytli Flowmonu první kanceláře i know-how zkušenějších kolegů. „Jako firma vzešla z univerzitního prostředí jsme se vše o podnikání učili za pochodu. Lidé kolem JIC nás v začátcích pomohli nasměrovat a předali nám neocenitelné zkušenosti. Teď skrze JIC pomáháme dalším začínajícím startupům, které mají potenciál ovlivnit svět.“

Jiří Tobola, CEO

● Flowmon v roce 2017 dosáhl obrátu 200 milionů korun a svým zákazníkům dodal 4,1 terabitů monitorovací kapacity. Celkem spolupracoval se 750 klienty v 35 zemích po celém světě.



GINA Software

aplikace pro rychlejší dojezd hasičů a záchranářů

Firma vyvíjí mapový systém, který usnadňuje navigaci v náročném terénu, koordinaci týmů i efektivní komunikaci. Při práci na aplikaci využívají informací a zpětné vazby přímo od záchranářů, mapérů a ekologů. „Na začátku jsme měli jen studentský projekt. Díky programům JIC jsme rozjeli profesionalizovanou firmu a dnes máme 30 zaměstnanců. Naši technologii používají soukromé firmy i mezinárodní humanitární organizace.“

Zbyněk Pouliček, CEO

● GINA Software používají ve 34 zemích po celém světě. Tablety s aplikací jsou k dispozici ve více než 2 500 autech záchranných složek.

aplikace pro rychlejší dojezd hasičů a záchranářů

Firma vyvíjí mapový systém, který usnadňuje navigaci v náročném terénu, koordinaci týmů i efektivní komunikaci. Při práci na aplikaci využívají informací a zpětné vazby přímo od záchranářů, mapérů a ekologů. „Na začátku jsme měli jen studentský projekt. Díky programům JIC jsme rozjeli profesionalizovanou firmu a dnes máme 30 zaměstnanců. Naši technologii používají soukromé firmy i mezinárodní humanitární organizace.“

Zbyněk Pouliček, CEO

● GINA Software používají ve 34 zemích po celém světě. Tablety s aplikací jsou k dispozici ve více než 2 500 autech záchranných složek.



Kiwi.com

unikátní algoritmus na vyhledávání letenek

Firma funguje jako celosvětový vyhledávač leteckých, autobusových a vlakových spojů od společností, které vzájemně nespolupracují. Kiwi.com vzniklo jako brněnský startup za přispění programu JIC STARCUBE. „Naše největší výzva byla a je zvládnout rychlý růst. Aktuálně máme v Česku téměř tisíc zaměstnanců, a pokud k tomu připočteme i kolegy v našich outsourcing centrech po světě, pak je to téměř 2 000 lidí.“

Oliver Dlouhý, CEO

● Kiwi.com má měsíční obrát 1,5 miliardy korun a pyšní se 1. místem v žebříčku Deloitte Technology Fast 50 Centrální Evropy (kategorie Rising Star). Každý den si lidé na webu Kiwi.com vyhledají přes 90 milionů letů.

unikátní algoritmus na vyhledávání letenek

Firma funguje jako celosvětový vyhledávač leteckých, autobusových a vlakových spojů od společností, které vzájemně nespolupracují. Kiwi.com vzniklo jako brněnský startup za přispění programu JIC STARCUBE. „Naše největší výzva byla a je zvládnout rychlý růst. Aktuálně máme v Česku téměř tisíc zaměstnanců, a pokud k tomu připočteme i kolegy v našich outsourcing centrech po světě, pak je to téměř 2 000 lidí.“

Oliver Dlouhý, CEO

● Kiwi.com má měsíční obrát 1,5 miliardy korun a pyšní se 1. místem v žebříčku Deloitte Technology Fast 50 Centrální Evropy (kategorie Rising Star). Každý den si lidé na webu Kiwi.com vyhledají přes 90 milionů letů.



NenoVision

unikátní způsob výzkumu materiálů

Univerzitní spin-off se věnuje kompaktním mikroskopům atomárních sil. Hlavním produktem firmy je LiteScope – zařízení, které rozšiřuje možnosti běžného elektronového mikroskopu a otvírá nové možnosti studia materiálů. V JIC začala firma v programu JIC ENTER a pak pokračovala dále.

„Procházeli jsme programem JIC PLATINN a úplně jsme přehodnotili plány. Já jsem chtěl dělat 10 přístrojů ročně, JIC expert mě vyvedl z omylu a řekl, že jich budeme vyrábět 150 ročně, a utvrdil mě v tom, že to není nesmysl. Z byznysu 30 milionů se stal byznys 300 milionů.“

Jan Neumann, CEO

● NenoVision se v komerční sféře pohybuje od roku 2015 a své mikroskopy dodává do celé Evropy.

unikátní způsob výzkumu materiálů

Univerzitní spin-off se věnuje kompaktním mikroskopům atomárních sil. Hlavním produktem firmy je LiteScope – zařízení, které rozšiřuje možnosti běžného elektronového mikroskopu a otvírá nové možnosti studia materiálů. V JIC začala firma v programu JIC ENTER a pak pokračovala dále.

„Procházeli jsme programem JIC PLATINN a úplně jsme přehodnotili plány. Já jsem chtěl dělat 10 přístrojů ročně, JIC expert mě vyvedl z omylu a řekl, že jich budeme vyrábět 150 ročně, a utvrdil mě v tom, že to není nesmysl. Z byznysu 30 milionů se stal byznys 300 milionů.“

Jan Neumann, CEO

● NenoVision se v komerční sféře pohybuje od roku 2015 a své mikroskopy dodává do celé Evropy.



Papírna Moudrý

tradiční mucholapky
ve 21. století

Ve firmě vyrábí kromě mucholapek i návnady na mravence nebo lepidla na lezoucí hmyz. Aby se mohli posunout, vstoupili do programu JIC PLATINN, kde jim experti pomohli především s obchodem a HR. Rozhodli se také rozšířit nabídku. „Potřebovali jsme lidi zaměstnat i v období, kdy se nevyrábí mucholapky. Se širším sortimentem jsme navíc zajímavější pro zákazníky.“

Libor Moudrý, ředitel

● Každý den vyrobí v Papírně Moudrý až 320 tisíc mucholapek – a využívají k tomu původní stroj z roku 1937. Mucholapky firma vyváží do 45 zemí světa.

tradiční mucholapky
ve 21. století

Ve firmě vyrábí kromě mucholapek i návnady na mravence nebo lepidla na lezoucí hmyz. Aby se mohli posunout, vstoupili do programu JIC PLATINN, kde jim experti pomohli především s obchodem a HR. Rozhodli se také rozšířit nabídku. „Potřebovali jsme lidi zaměstnat i v období, kdy se nevyrábí mucholapky. Se širším sortimentem jsme navíc zajímavější pro zákazníky.“

Libor Moudrý, ředitel

● Každý den vyrobí v Papírně Moudrý až 320 tisíc mucholapek – a využívají k tomu původní stroj z roku 1937. Mucholapky firma vyváží do 45 zemí světa.



Phonexia

jedinečná analýza
mluveného slova

Řečová technologie, využívající výhradně neuronové sítě, dokáže určit jazyk a pohlaví mluvčího, přepsat mluvený text a najít v něm klíčová slova. Původně univerzitní spin-off měl první kancelář v prostorách JIC a zde, již jako firma v programu JIC PLATINN, řešil novou vizuální identitu. „Většinu firmy tvoří technici, oblast značky je pro nás španělskou vesnicí. Proto jsem rád, že nás tím mohl provést někdo zkušený.“

Petr Schwarz, CTO

● Phonexia poskytuje své technologie ve více než 60 zemích. Obrat firmy se mezi roky 2016 a 2017 zvýšil o 90 % – v roce 2017 činil 49 milionů korun. Řečová technologie firmy dosahuje 99% přesnosti identifikace řečníka podle hlasu.

jedinečná analýza
mluveného slova

Řečová technologie, využívající výhradně neuronové sítě, dokáže určit jazyk a pohlaví mluvčího, přepsat mluvený text a najít v něm klíčová slova. Původně univerzitní spin-off měl první kancelář v prostorách JIC a zde, již jako firma v programu JIC PLATINN, řešil novou vizuální identitu. „Většinu firmy tvoří technici, oblast značky je pro nás španělskou vesnicí. Proto jsem rád, že nás tím mohl provést někdo zkušený.“

Petr Schwarz, CTO

● Phonexia poskytuje své technologie ve více než 60 zemích. Obrat firmy se mezi roky 2016 a 2017 zvýšil o 90 % – v roce 2017 činil 49 milionů korun. Řečová technologie firmy dosahuje 99% přesnosti identifikace řečníka podle hlasu.



Sewio

senzory, které
zvyšují bezpečnost

Základem produktů, například bezpečnostních senzorů, je technologie UWB. Sewio vytváří bezdrátovou lokalizační platformu a dodává ji společně se softwarem pro management a vizualizaci sledovaných procesů. S růstem firmě pomohli konzultanti z programu JIC MASTER.

„Pomohli náš technicky uvažující mozek nasměrovat k byznysovému přemýšlení, zanalyzovat si tržní potenciál, nastavit obchodní model, stanovit si důležité finanční milníky a připravit se na jednání s investorem.“

Milan Šimek, CEO

● Sewio prodalo svoji bezdrátovou technologii do 37 zemí a v roce 2017 zaznamenalo obrát 1 milion eur.

senzory, které
zvyšují bezpečnost

Základem produktů, například bezpečnostních senzorů, je technologie UWB. Sewio vytváří bezdrátovou lokalizační platformu a dodává ji společně se softwarem pro management a vizualizaci sledovaných procesů. S růstem firmě pomohli konzultanti z programu JIC MASTER.

„Pomohli náš technicky uvažující mozek nasměrovat k byznysovému přemýšlení, zanalyzovat si tržní potenciál, nastavit obchodní model, stanovit si důležité finanční milníky a připravit se na jednání s investorem.“

Milan Šimek, CEO

● Sewio prodalo svoji bezdrátovou technologii do 37 zemí a v roce 2017 zaznamenalo obrát 1 milion eur.



Zlomek

rodina, která se
vyzná ve dveřích

Kvalitní interiérové dveře a zárubně – to je specializace rodinné firmy Zlomek. Založil ji Josef Zlomek, původní profesí montážník. V současnosti firmu vedou jeho synové, kteří se rozhodli načerpat zkušenosti v programu JIC PLATINN.

„Do té doby by nás nenapadlo konzultovat firemní záležitosti s někým zvenčí. Při nástupu do firmy jsme byli s bratrem absolventi po škole a bez zkušenosti odjinud. Když se objevila důvěryhodná osoba, se kterou šlo rozebírat spoustu otázek ohledně firemních procesů, byla to pomoc.“

Martin Zlomek, ředitel

● Zlomek v roce 2018 oslavil 25 let od prvních namontovaných dveří. Vyrábí 2017 modelů dveří a dodává je do 14 zemí.

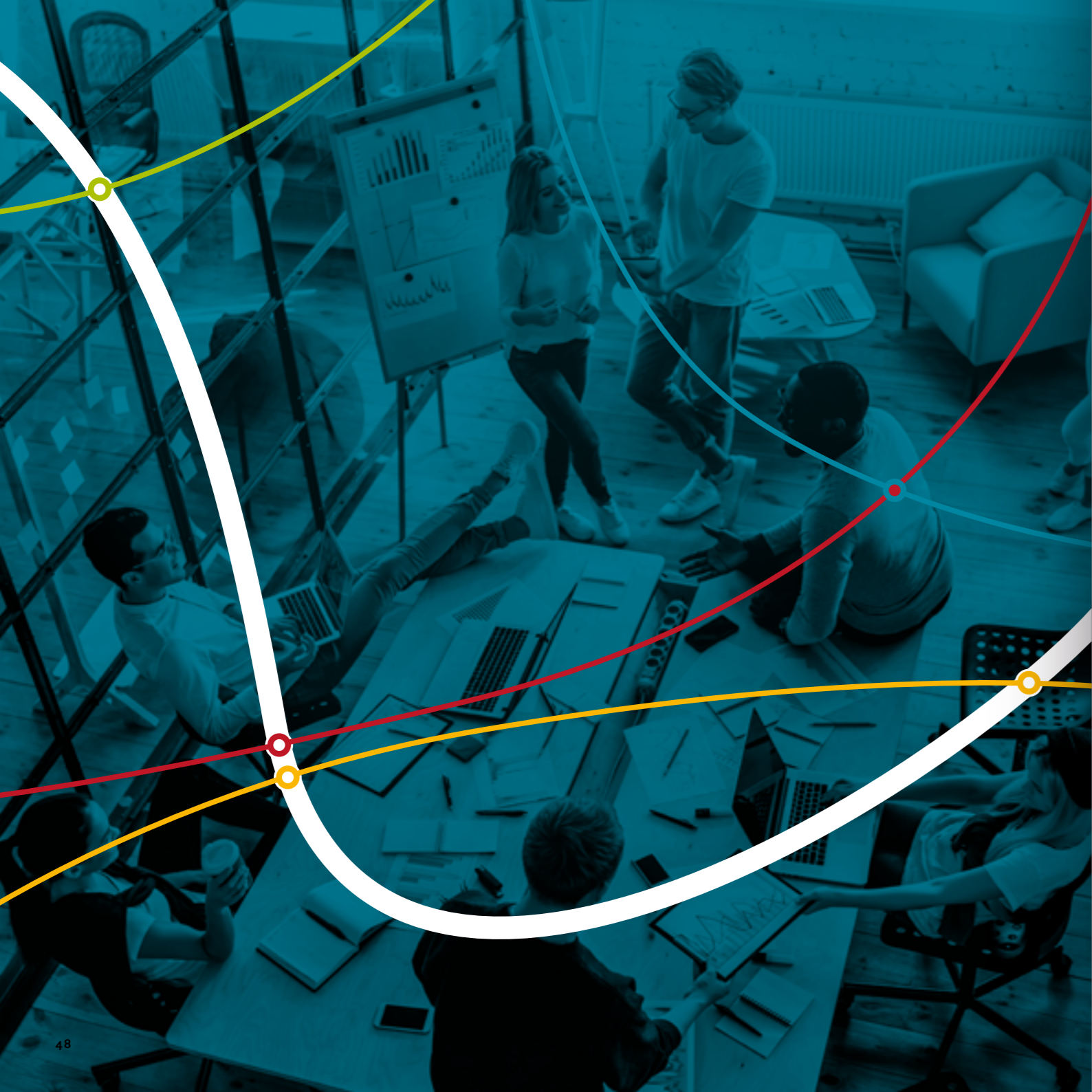
rodina, která se
vyzná ve dveřích

Kvalitní interiérové dveře a zárubně – to je specializace rodinné firmy Zlomek. Založil ji Josef Zlomek, původní profesí montážník. V současnosti firmu vedou jeho synové, kteří se rozhodli načerpat zkušenosti v programu JIC PLATINN.

„Do té doby by nás nenapadlo konzultovat firemní záležitosti s někým zvenčí. Při nástupu do firmy jsme byli s bratrem absolventi po škole a bez zkušenosti odjinud. Když se objevila důvěryhodná osoba, se kterou šlo rozebírat spoustu otázek ohledně firemních procesů, byla to pomoc.“

Martin Zlomek, ředitel

● Zlomek v roce 2018 oslavil 25 let od prvních namontovaných dveří. Vyrábí 2017 modelů dveří a dodává je do 14 zemí.



Ostatní služby JIC

JIC už 15. rokem podporuje růst inovativních firem a je důležitou součástí unikátního jihomoravského ekosystému výzkumníků a podnikatelů. Ve svých programech JIC vzdělává a podporuje podnikavé začátečníky i zkušené firmy. Propojování firem, příprava přednášek a workshopů, každoroční losování Kreativních voucherů na podporu spolupráce s kreativci – každému podnikavci má JIC co nabídnout.

- Financování a investice zajišťuje společnost JIC VENTURES, evropské fondy a program na podporu inovativních firem SME Instrument Brno.

Ostatní služby JIC

JIC už 15. rokem podporuje růst inovativních firem a je důležitou součástí unikátního jihomoravského ekosystému výzkumníků a podnikatelů. Ve svých programech JIC vzdělává a podporuje podnikavé začátečníky i zkušené firmy. Propojování firem, příprava přednášek a workshopů, každoroční losování Kreativních voucherů na podporu spolupráce s kreativci – každému podnikavci má JIC co nabídnout.

- Financování a investice zajišťuje společnost JIC VENTURES, evropské fondy a program na podporu inovativních firem SME Instrument Brno.

Akce JIC

Budoucí podnikatelé, kteří mají zatím jen nápad, i zkušené firmy s dvacetiletou tradicí. Na akcích JIC se potkávají lidé z byznysu i široká veřejnost. Vzdělávat se a získat zkušenosti může v JIC každý, kdo o to má zájem.

- JIC pořádá především vzdělávací a networkingové akce.
- Rok 2017 v JIC
234 akcí JIC uspořádal v roce 2017.
7237 návštěvníků přišlo na akce JIC.

Budoucí podnikatelé, kteří mají zatím jen nápad, i zkušené firmy s dvacetiletou tradicí. Na akcích JIC se potkávají lidé z byznysu i široká veřejnost. Vzdělávat se a získat zkušenosti může v JIC každý, kdo o to má zájem.

- JIC pořádá především vzdělávací a networkingové akce.
- Rok 2017 v JIC
234 akcí JIC uspořádal v roce 2017.
7237 návštěvníků přišlo na akce JIC.

JIC 120“

Představit svoji firmu ve 120 minutách nebo na 120 slidech prezentace – to jde. Účastníci akce JIC 120“ to však musí stihnout do 120 sekund. Oblíbený networking se v roce 2017 konal čtyřikrát a pokaždé na jiné téma.

Březen: Technologie pro lepší život
Červen: Autonomous Vehicles and Security
Říjen: Technologie a materiály pro implantologii v medicíně
Říjen: Clean Sky a technologie pro civilní letectví

Zástupci firem se na JIC 120“ seznámili s ostatními specialisty v oboru a nejen možnosti spolupráce probrali na následném neformálním networkingu.

- JIC 120“ v roce 2017
94 zástupců firem se loni zúčastnilo akcí JIC 120“.
131 kontaktů získali zástupci firem na akcích JIC 120“.
92 nových spoluprací účastníci navázali.

Představit svoji firmu ve 120 minutách nebo na 120 slidech prezentace – to jde. Účastníci akce JIC 120“ to však musí stihnout do 120 sekund. Oblíbený networking se v roce 2017 konal čtyřikrát a pokaždé na jiné téma.

Březen: Technologie pro lepší život
Červen: Autonomous Vehicles and Security
Říjen: Technologie a materiály pro implantologii v medicíně
Říjen: Clean Sky a technologie pro civilní letectví

Zástupci firem se na JIC 120“ seznámili s ostatními specialisty v oboru a nejen možnosti spolupráce probrali na následném neformálním networkingu.

- JIC 120“ v roce 2017
94 zástupců firem se loni zúčastnilo akcí JIC 120“.
131 kontaktů získali zástupci firem na akcích JIC 120“.
92 nových spoluprací účastníci navázali.

JIC Open Day

Co je v JIC nového, co mi může nabídnout a jak to tam vypadá – to přišli v květnu zjistit návštěvníci čtvrtého ročníku akce JIC Open Day.

V jeden den se sešli partneři, klienti a přátelé JIC, kteří společně diskutovali a navštěvovali přednášky a semináře. Dozvěděli se například o možnostech, které nabízí Facebook podnikatelům, zúčastnili se semináře o grantech a investování, absolvovali komentovanou prohlídku FabLabu.

- **JIC Open Day v roce 2017**
232 lidí se loni zúčastnilo akce Open Day.
7 přednášek, seminářů a diskuzí bylo na programu.

Co je v JIC nového, co mi může nabídnout a jak to tam vypadá – to přišli v květnu zjistit návštěvníci čtvrtého ročníku akce JIC Open Day.

V jeden den se sešli partneři, klienti a přátelé JIC, kteří společně diskutovali a navštěvovali přednášky a semináře. Dozvěděli se například o možnostech, které Facebook nabízí podnikatelům, zúčastnili se semináře o grantech a investování, absolvovali komentovanou prohlídku FabLabu.

- **JIC Open Day v roce 2017**
232 lidí se loni zúčastnilo akce Open Day.
7 přednášek, seminářů a diskuzí bylo na programu.

JIC StartupClub

Brněnská a jihomoravská startupová komunita má své zázemí ve StartupClubu. Tyto akce pomáhají vzniku a rozvoji firem, podporují networking a umožňují sdílet zkušenosti. V roce 2017 StartupClub uspořádal semináře a diskuze například o značkách, firemním Instagramu nebo získávání peněz v začátcích podnikání.

- **JIC StartupClub v roce 2017**
9 akcí StartupClubu se konalo v roce 2017.
485 lidí přišlo na akce StartupClubu.

Brněnská a jihomoravská startupová komunita má své zázemí ve StartupClubu. Tyto akce pomáhají vzniku a rozvoji firem, podporují networking a umožňují sdílet zkušenosti. V roce 2017 StartupClub uspořádal semináře a diskuze například o značkách, firemním Instagramu nebo získávání peněz v začátcích podnikání.

- **JIC StartupClub v roce 2017**
9 akcí StartupClubu se konalo v roce 2017.
485 lidí přišlo na akce StartupClubu.

JIC BusinessClub

Zkušení podnikatelé se každý měsíc schází na přednáškách BusinessClubu. Loni se účastníci vzdělávali například v oblasti úspěšné globální expanze, talent managementu či ve vedení firmy ze zahraničí.

- **JIC Business Club v roce 2017**
7 akcí BusinessClubu se konalo v roce 2017.
246 lidí přišlo na akce BusinessClubu.

Zkušení podnikatelé se každý měsíc schází na přednáškách BusinessClubu. Loni se účastníci vzdělávali například v oblasti úspěšné globální expanze, talent managementu či ve vedení firmy ze zahraničí.

- **JIC Business Club v roce 2017**
7 akcí BusinessClubu se konalo v roce 2017.
246 lidí přišlo na akce BusinessClubu.

Kreativní vouchery Brno

Pomoc s PR, produktovými fotografiemi nebo s designem služeb je pro firmy nedocenitelná. Proto JIC od roku 2016 losuje kreativní vouchery – poukazy na spolupráci jihomoravských podnikatelů s kreativními agenturami a freelancery.

Do losování voucherů se loni přihlásilo 110 firem, které měly na výběr z galerie 129 kreativců.

○ Kreativní vouchery Brno v roce 2017

43

firem získalo v roce 2017 kreativní voucher.

4 miliony Kč

si mezi sebou držitelé voucherů rozdělili.

100 000 Kč

činil maximální příspěvek pro příjemce kreativního voucheru.

Creative vouchers Brno

Pomoc s PR, produktovými fotografiemi nebo s designem služeb je pro firmy nedocenitelná. Proto JIC od roku 2016 losuje kreativní vouchery – poukazy na spolupráci jihomoravských podnikatelů s kreativními agenturami a freelancery.

Do losování voucherů se loni přihlásilo 110 firem, které měly na výběr z galerie 129 kreativců.

○ Kreativní vouchery Brno v roce 2017

43

firem získalo v roce 2017 kreativní voucher.

4 miliony Kč

si mezi sebou držitelé voucherů rozdělili.

100 000 Kč

činil maximální příspěvek pro příjemce kreativního voucheru.

Experti JIC

Budování, rozvoj a vedení firem, to jsou oblasti, kterým experti JIC perfektně rozumí. Účastníkům programů JIC byli v roce 2017 tito odborníci k dispozici v rámci individuálních koučinkových aktivit, na jednorázových mentoringových setkáních nebo jako lektori či facilitátoři workshopů.

V roce 2017 spolupracovalo s JIC 77 expertů. Seznamte se s některými z nich:

Martin Dokoupil
spolumajitel Blue Strategy a Blue Events, Senior Consultant a expert JIC
Martin se specializuje na vztahy mezi majiteli, strategií a na nové obchodní modely. Vybuodoval a prodal firmu, 14 let působí jako business konzultant.



Milan Pařil
majitel agentury Inpram
Senior Consultant a expert JIC
Milan se specializuje na strategické a změnové řízení, prostředí ve firmě, motivaci, obchodní strategie a prodejní kanály. Má za sebou 8 let zkušeností business kouče a konzultanta.



Jan Zeman
majitel Biopekárny Zemanka, mentor a průvodce firem, Senior Consultant a expert JIC
Jan se specializuje na leadership, manažerské dovednosti, firemní kulturu a hodnoty, brand management a strategie. 27 let podniká, 18 let se zabývá biopotravinami a má 7 let zkušeností jako daňový poradce.



Experti JIC

Grantové poradenství

Pomoc s výběrem vhodného programu a konzultace projektové žádosti – to jsou dva hlavní pilíře grantového poradenství JIC. V roce 2017 JIC podpořil podání 30 projektů SME Instrument a jednoho projektu Euripides. SME Instrument je poměrně administrativně nenáročný a flexibilní systém podpory pro malé a střední podniky organizovaný Evropskou komisí. Relativně nízkou úspěšnost tohoto programu zvyšuje regionální schéma SME Instrument Brno financující projekty, které získají dobré hodnocení a nedosáhnou na financování z EU. V roce 2017 byly z programu SME Instrument Brno podpořeny dvě firmy.

Grants counseling

Pomoc s výběrem vhodného programu a konzultace projektové žádosti – to jsou dva hlavní pilíře grantového poradenství JIC. V roce 2017 JIC podpořil podání 30 projektů SME Instrument a jednoho projektu Euripides. SME Instrument je poměrně administrativně nenáročný a flexibilní systém podpory pro malé a střední podniky organizovaný Evropskou komisí. Relativně nízkou úspěšnost tohoto programu zvyšuje regionální schéma SME Instrument Brno financující projekty, které získají dobré hodnocení a nedosáhnou na financování z EU. V roce 2017 byly z programu SME Instrument Brno podpořeny dvě firmy.

Partnering a technologická spolupráce

JIC pomáhá svým klientům najít vhodné partnery pro výzkum, vývoj i obchod. Aktivně k tomu využívá mezinárodní partnerské sítě, workshopy i networking. Enterprise Europe Network (EEN) je mezinárodní síť organizací ve více než 60 zemích světa. Podporuje malé a střední podniky při vstupu na zahraniční trhy a při hledání vhodných zahraničních partnerů.

Open Innovation Session je půldenní setkání s potenciálními partnery připravené na míru investorům a silným komerčním partnerům. Účastníci představují své řešení klientova problému a ten si pak vybírá z několika možných partnerů. V roce 2017 JIC připravil Open Innovation Session pro firmu Honeywell.

IdeaLab je malý kreativní workshop, na kterém zástupci firmy a profesionálové diskutují o technologických a výzkumných trendech. V roce 2017 JIC připravil IdeaLab pro firmu Nanopharma.

Partnering and technological cooperation

JIC pomáhá svým klientům najít vhodné partnery pro výzkum, vývoj i obchod. Aktivně k tomu využívá mezinárodní partnerské sítě, workshopy i networking. Enterprise Europe Network (EEN) je mezinárodní síť organizací ve více než 60 zemích světa. Podporuje malé a střední podniky při vstupu na zahraniční trhy a při hledání vhodných zahraničních partnerů.

Open Innovation Session je půldenní setkání s potenciálními partnery připravené na míru investorům a silným komerčním partnerům. Účastníci představují své řešení klientova problému a ten si pak vybírá z několika možných partnerů. V roce 2017 JIC připravil Open Innovation Session pro firmu Honeywell.

IdeaLab je malý kreativní workshop, na kterém zástupci firmy a profesionálové diskutují o technologických a výzkumných trendech. V roce 2017 JIC připravil IdeaLab pro firmu Nanopharma.

JIC+

JIC+

V září 2017 byla pro klienty JIC založena komunita JIC+. Její členové zde sdílí své zkušenosti a předávají si know-how, což vede ke vzniku nových partnerství a obchodních příležitostí. Ke konci fiskálního roku 2017 měla komunita JIC+ celkem 81 členů z 64 firem, které prošly nebo aktuálně procházejí některým z programů JIC. V rámci komunity se osvědčil formát akce Sdílení zkušeností, která do konce února proběhla 8krát. Byl uspořádaný jeden společný Meeting JIC+. JIC pro utužování vzájemných vztahů mezi klienty pořádá také neformální komunitní akce.

V září 2017 byla pro klienty JIC založena komunita JIC+. Její členové zde sdílí své zkušenosti a předávají si know-how, což vede ke vzniku nových partnerství a obchodních příležitostí. Ke konci fiskálního roku 2017 měla komunita JIC+ celkem 81 členů z 64 firem, které prošly nebo aktuálně procházejí některým z programů JIC. V rámci komunity se osvědčil formát akce Sdílení zkušeností, která do konce února proběhla 8krát. Byl uspořádaný jeden společný Meeting JIC+. JIC pro utužování vzájemných vztahů mezi klienty pořádá také neformální komunitní akce.

Charitativní akce v JIC

V červenci 2017 proběhl již druhý benefiční závod JIC Run, jehož výtěžek 4 700 Kč byl věnován na konto SOS dětské vesničky v brněnských Medlánkách. Lidé v JIC charitativně smýšleli i v době vánoční, v prosinci 2017 se v prostorách JIC objevil Strom splněných přání. Za pomoci Odboru sociálních věcí a zdravotnictví městské části Brno-Sever pod ním zaměstnanci a klienti JIC vyplnili celkem 32 konkrétních přání dětí ze sociálně slabých rodin.

Charitativní akce v JIC

V červenci 2017 proběhl již druhý benefiční závod JIC Run, jehož výtěžek 4 700 Kč byl věnován na konto SOS dětské vesničky v brněnských Medlánkách. Lidé v JIC charitativně smýšleli i v době vánoční, v prosinci 2017 se v prostorách JIC objevil Strom splněných přání. Za pomoci Odboru sociálních věcí a zdravotnictví městské části Brno-Sever pod ním zaměstnanci a klienti JIC vyplnili celkem 32 konkrétních přání dětí ze sociálně slabých rodin.

JIC a firmy v médiích

S odborníky JIC se pravidelně setkávají čtenáři na stránkách publicistických a zpravodajských médií v České republice i v zahraničí. Každý měsíc roku 2017 se o JIC zmínila přibližně padesátka médií – mezi nimi například Česká televize, Hospodářské noviny či speciální díl EuroNews věnovaný JIC a jeho klientům.

- Důležitým mediálním tématem byla změna ředitele JIC v půlce roku 2017.
- JIC komunikuje také skrze svůj on-line JIC Magazín a profily na Facebooku, Twitteru a LinkedInu.

JIC and businesses in media

S odborníky JIC se pravidelně setkávají čtenáři na stránkách publicistických a zpravodajských médií v České republice i v zahraničí. Každý měsíc roku 2017 se o JIC zmínila přibližně padesátka médií – mezi nimi například Česká televize, Hospodářské noviny či speciální díl EuroNews věnovaný JIC a jeho klientům.

- Důležitým mediálním tématem byla změna ředitele JIC v půlce roku 2017.
- JIC komunikuje také skrze svůj on-line JIC Magazín a profily na Facebooku, Twitteru a LinkedInu.

Scan data source: Monitora, www.monitora.cz

Obsah

Obsah

An aerial photograph of a city grid, overlaid with a semi-transparent blue filter. A central building complex is highlighted in white. The text 'www.jic.cz' is centered over the image.

www.jic.cz